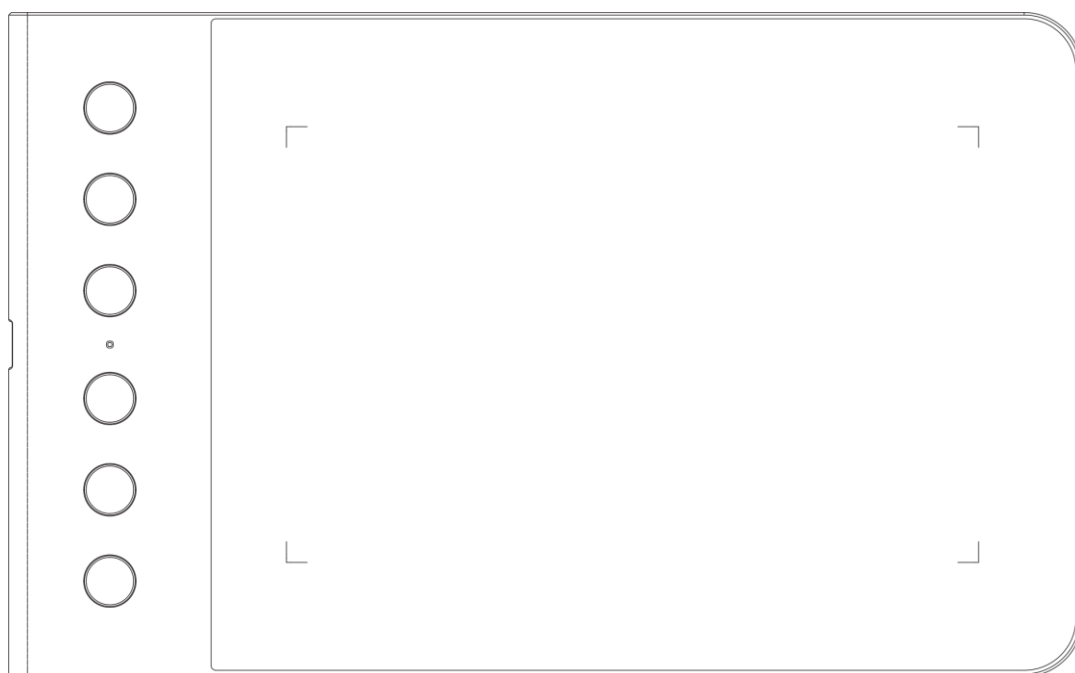


# Tablet graficzny

## Star G640S

Windows 10, 8, 7 Mac 10.8 lub nowszy



## Środki ostrożności

W celu zapewnienia prawidłowego i bezpiecznego użytkownika Tabletu XP-PEN, w niniejszej instrukcji użyte zostały następujące symbole. Upewnij się, że przeczytałeś i zapoznałeś się ze środkami ostrożności.



### **Nie używaj urządzenia w obszarach, w których występuje konieczność zachowania najwyższego stopnia ostrożności.**

W przeciwnym razie urządzenie może mieć negatywny wpływ na inne przyrządy elektroniczne lub może ulec uszkodzeniu z powodu działania tych przyrządów.



### **W obszarach, w których używanie przyrządów elektronicznych jest zabronione, wyłącz urządzenie.**

Wyłącz tablet, kiedy znajdujesz się na pokładzie samolotu lub w każdej innej lokalizacji, w której używanie urządzeń elektro-nicznych jest zabronione, ponieważ może to mieć niekorzystny wpływ na działanie innych urządzeń. Odłącz wtyczkę USB i wyłącz urządzenie.



### **Trzymaj urządzenie z dala od niemowląt i małych dzieci.**

Akcesoria dołączone do urządzenia mogą spowodować ryzyko zaksztuszenia. Trzymaj akcesoria z dala od niemowląt i dzieci.



## UWAGA

### **Nie umieszczaj urządzenia na niestabilnym podłożu.**

Unikaj umieszczania urządzenia na niestabilnych, pochylonych powierzchniach lub miejscach narażonych na nadmierne drgania. W przeciwnym razie może to spowodować upadek lub uderzenie urządzenia o twardą powierzchnię i jego uszkodzenie i/lub usterkę.

### **Nie kładź na urządzeniu ciężkich przedmiotów.**

Nie kładź ciężkich przedmiotów na urządzeniu ani nie stawaj na nim, ponieważ może to spowodować uszkodzenia.



### **Unikaj narażenia tabletu XP-Pen na ekstremalnie niskie i wysokie temperatury.**

Nie przechowuj urządzenia w miejscach w których temperatura spada poniżej 5°C lub przekracza 40°C. Unikaj pomieszczeń z nadmiernym wahaniami temperatur, gdyż może ono spowodować uszkodzenie urządzenia lub jego komponentów.



### **Nie rozkręcaj (nie rozmontowuj) urządzenia.**

Nie rozkręcaj (nie rozmontowuj) urządzenia ani go nie modyfikuj. W przeciwnym razie narażasz się na obrażenia spowodowane porażeniem cieplnym lub elektrycznym oraz pożar. Rozkręcenie urządzenia powoduje utratę gwarancji.



### **Nie używaj alkoholu do mycia urządzenia.**

Nigdy nie używaj alkoholu, rozcieńczalnika, benzyny lub innego rozpuszczalnika mineralnego do mycia urządzenia, ponieważ spowoduje to jego odbarwienie i uszkodzenie.



### **Nie wystawiaj urządzenia na działanie wody.**

Uważaj na wodę i wszelkie płyny, które mogą się znajdować się w pobliżu tabletu. Narażenie na wodę lub inną ciecz może spowodować uszkodzenie urządzenia.



## UWAGA



### **Unikaj umieszczania metalowych przedmiotów, w szczególności przedmiotów magnetycznych w pobliżu tabletu.**

Umieszczenie metalowych i/lub magnetycznych przedmiotów w pobliżu urządzenia w momencie jego pracy może spowodować uszkodzenie urządzenia.



### **Nie uderzaj piórem w twarde powierzchnie.**

Uderzenie piórem w twarde przedmioty może spowodować jego uszkodzenie.



### **Unikaj zbyt ciasnego ściskania pióra, NIE używaj nadmiernej siły/nacisku na przycisk Express Key oraz pióro.**

Pióro z rysikiem jest wysoce precyzyjnym narzędziem. Unikaj zbyt mocnego nacisku na przycisk Express Key oraz chroń pióro przed przyściśnięciem przez inne przedmioty, w celu uniknięcia uszkodzenia. Trzymaj pióro z dala od miejsc zakurzonych, zanieczyszczonych lub mogących mieć wpływ na działanie i uszkodzenie pióra.

## Ograniczenie odpowiedzialności

- XP-Pen nie będzie w żadnym przypadku odpowiedzialny za uszkodzenia spowodowane pożarem lub trzęsieniem ziemi, włączając w to te spowodowane przez odoby trzęsienie oraz spowodowane nieprawidłowym użyciem, uszkodzeniem celowym lub zaniedbaniem.
- XP-Pen nie będzie w żadnym przypadku odpowiedzialny za przypadkowe szkody, dotyczące (ale nie ograniczone do) utraty przychodu, przerwania aktywności biznesowych, korupcji lub utraty danych, powstałe w trakcie użytkowania lub nieprawidłowego użytkownika urządzenia.
- XP-Pen nie będzie w żadnym przypadku odpowiedzialny za szkody spowodowane użyciem niezgodnym z niniejszą instrukcją.
- XP-Pen nie będzie w żadnym przypadku odpowiedzialny za szkody lub usterki spowodowane podłączeniem tabletu do innych urządzeń lub użycia niecertyfikowanego oprogramowania.

# Zawartość

## I. Informacje ogólne

Ogólne

Obszar roboczy

## II. Pióro

Ogólne

Wymiana wkładu pióra

## III. Instalacja sterowników

Windows

Mac

## IV. Konfigurowanie sterownika

Windows

Mac

## V. Odinstalowywanie sterowników

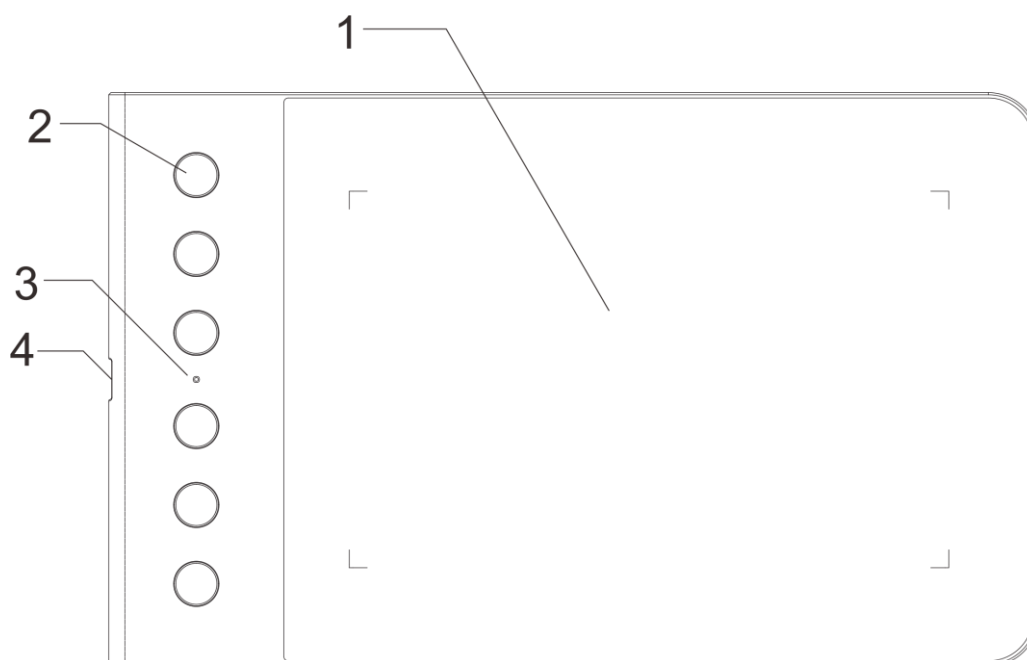
Windows

Mac

## VI. FAQ

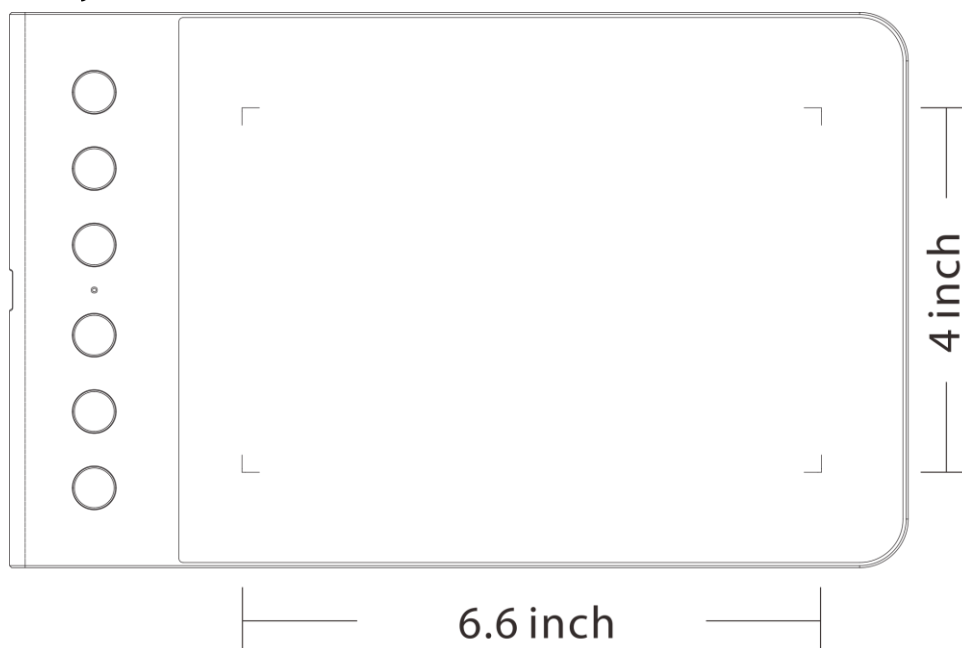
# { I. Informacje ogólne }

## Ogólne



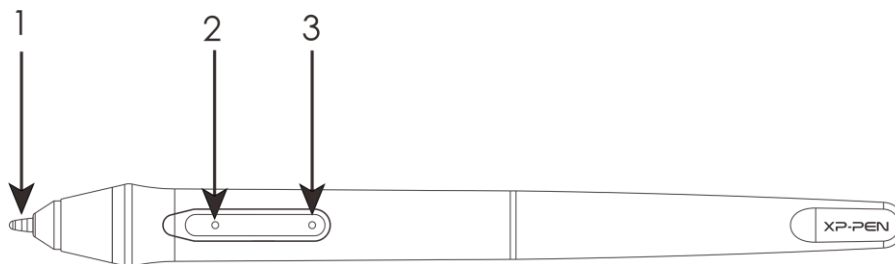
1. Obszar roboczy
2. Skróty klawiszowe
3. Wskaźnik statusu
  - a. Migający: Piórko jest w zasięgu ale nie dotyka obszaru roboczego
  - b. Stały: Piórko dotyka obszar roboczy
  - c. Nie świeci: Piórko poza zasięgiem
4. Port USB

## Obszar roboczy



## { II. Pióro }

### Ogólne



1. Wkład
2. Przycisk 2
3. Przycisk 1

#### Uwaga:

- a. Przyciski funkcyjne mogą być dostosowywane w ustawieniach sterownika tabletu graficznego.
- b. Pióro nie posiada baterii i nie musi być ładowane.

### Wymiana wkładu pióra

1. Pociągnij za wkład przy użyciu klipsa zawartego w zestawie
2. Weź nowy wkład
3. Wepchnij nowy wkład do pióra



## { III. Instalacja sterowników }

#### Wspierane systemy operacyjne:

Windows 10, 8, 7

Mac OS X 10.8 lub nowszy

#### Uwaga:

##### Przed rozpoczęciem instalacji:

1. Wyłącz każdego antywirusa, zaporę systemu oraz każdy nie potrzebny program ponieważ może to przeszkadzać podczas instalacji sterownika.
2. Odinstaluj wszystkie inne sterowniki tabletów graficznych. Możesz również pobrać najnowsze sterowniki ze strony internetowej "[www.xp-pen.com](http://www.xp-pen.com)".

### Windows

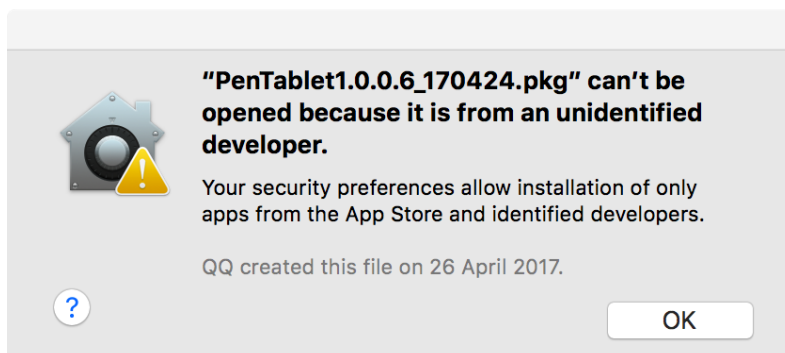
1. Podłącz G630S z komputerem przy pomocy kabla USB lub odbiornika bezprzewodowego.
2. Pobierz najnowsze sterowniki do G640S z naszej strony "[www.xp-pen.com](http://www.xp-pen.com)"
3. Po udanej instalacji ikona sterownika powinna pojawić się na pulpicie i w oknie tray.  
Jeśli ikona się nie pojawiła odinstaluj sterownik i zainstaluj ponownie.

### Mac

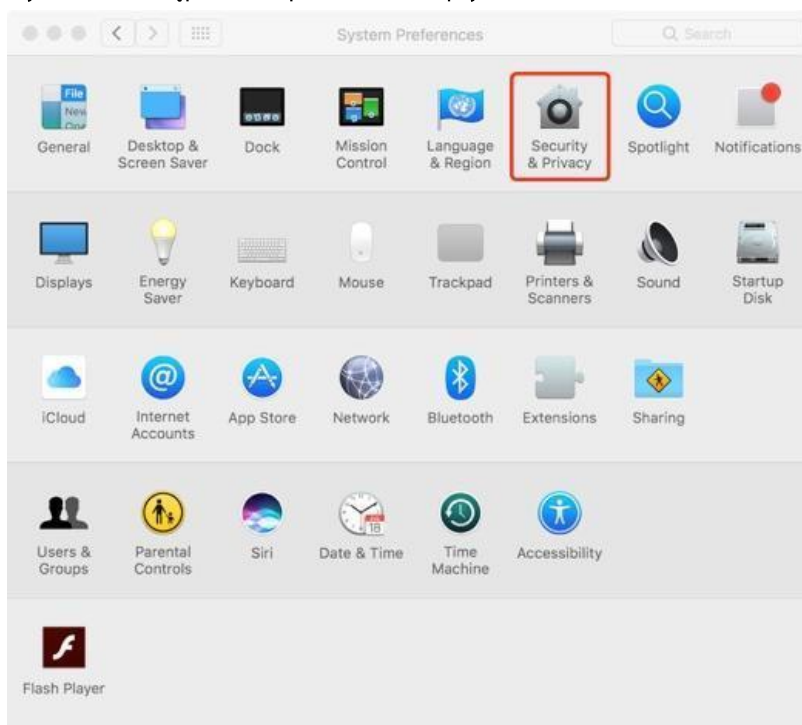
1. Podłącz G640S z komputerem przy pomocy kabla USB lub odbiornika bezprzewodowego.
2. Pobierz najnowsze sterowniki do G640S z naszej strony "[www.xp-pen.com](http://www.xp-pen.com)"
3. Rozpakuj plik ".zip" przed uruchomieniem pliku ".pkg"



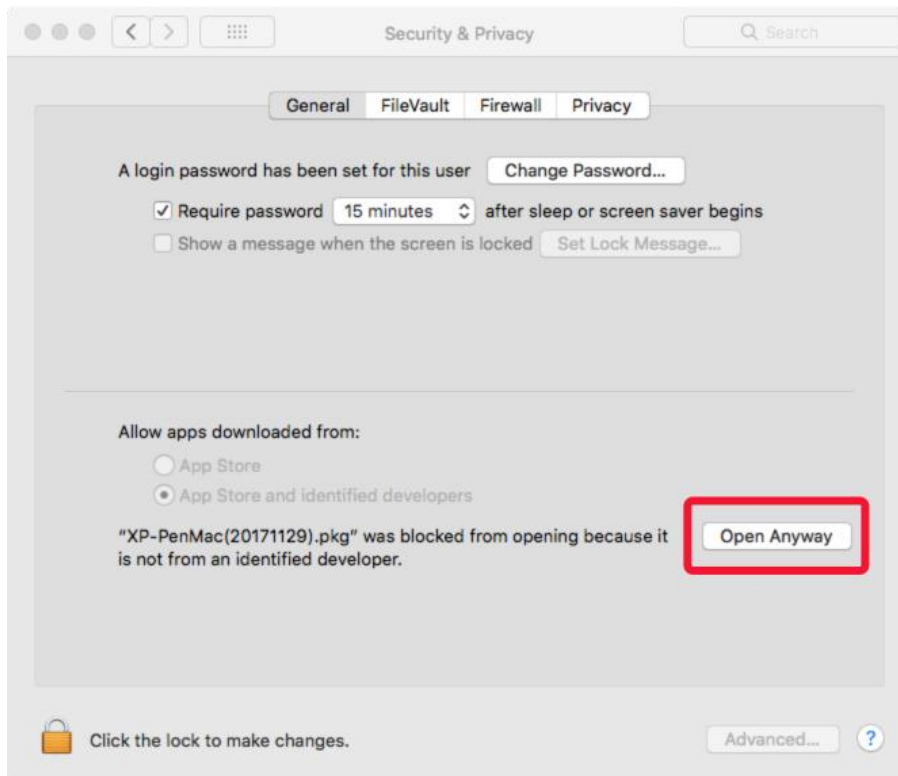
4. Jeśli zobaczysz okno poniżej, proszę postępować zgodnie z instrukcjami poniżej:



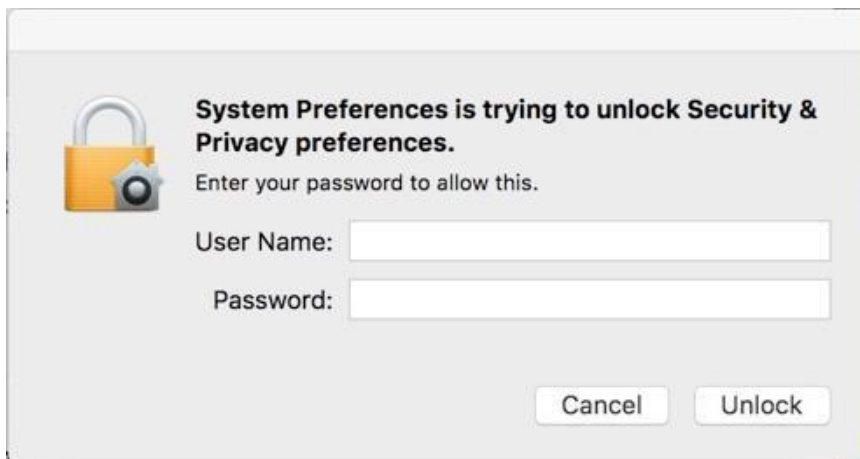
a. Otwórz "ustawienia systemu" następnie "Bezpieczeństwo i prywatność"



b. Kliknij "Open Anyway". Zaznaczone na czerwono na poniższej grafice.

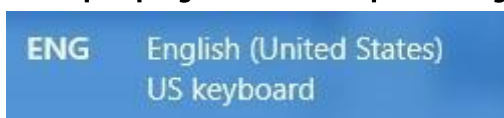


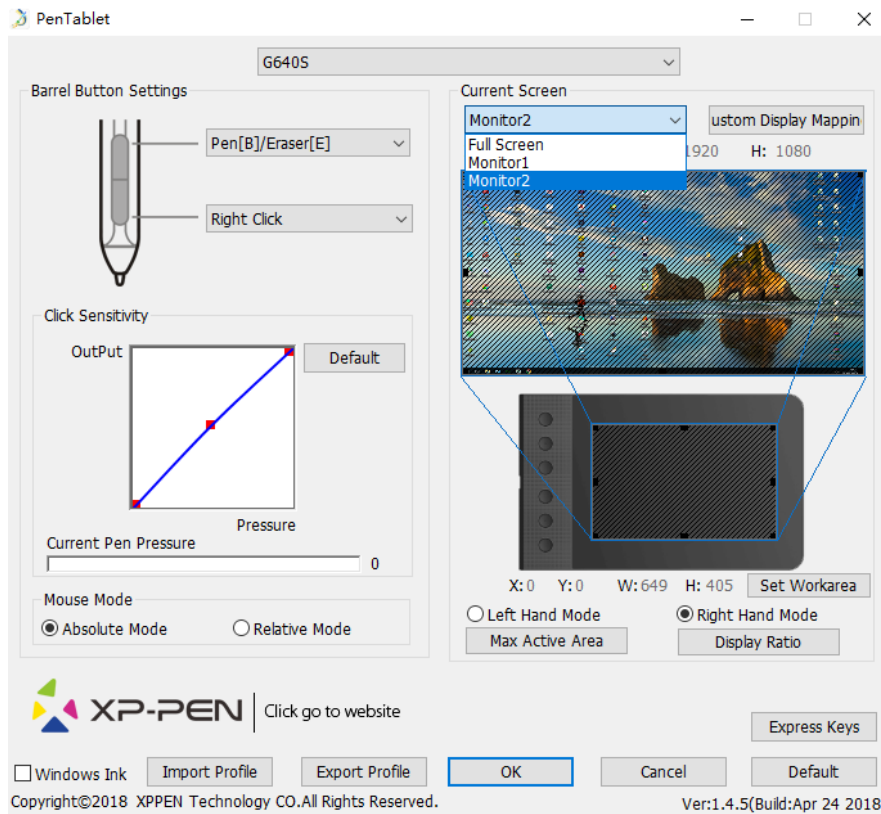
c. Wprowadź nazwę użytkownika i hasło i kliknij "odblokuj".



## { IV. Ustawienia sterownika }

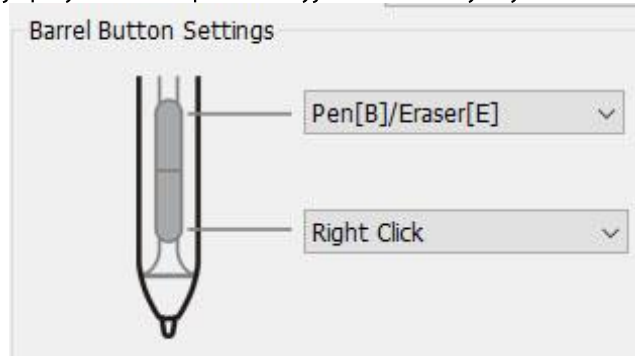
1. Przyciski w G640S są zaprojektowane do działania z klawiaturami "US English". Przyciski mogą n działać poprawnie z innymi klawiaturami.
2. Fabrycznie przyciski są zaprogramowane pod program "Photoshop" lecz mogą być dostosowa pod inny program.





## 1. "Barrel Button Setting"

Tutaj możesz dopasować funkcje przycisków na piórze. Użyj "Function Key" by dostosowywać przyciski.



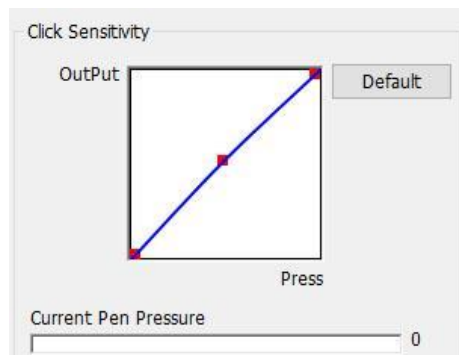
### Uwaga:

#### Pen/Eraser Toggle (Pióro/Gumka do mazania):

Ta funkcja służy do zmiany trybu z pióra na gumkę do mazania. Aktualny tryb powinien być wyświetlany na monitorze.

## 2. "Click Sensitivity" i "Current Pen Pressur

Możesz dostosować czułość nacisku "OutPut"(wydajność) oraz "press"(nacisk).

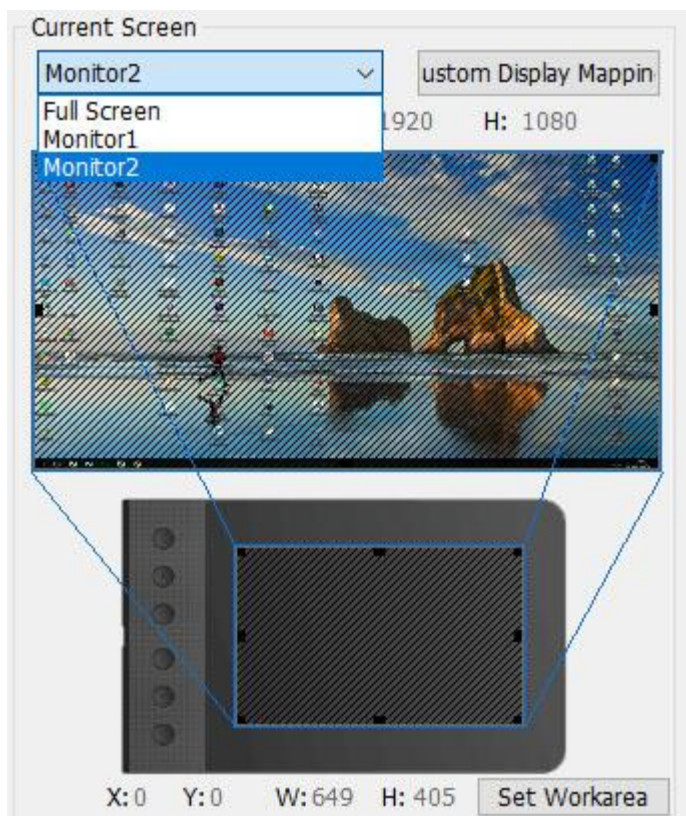


## 3. "Current Screen

G640S możesz działać z jednym lub dwoma monitorami. Możesz tutaj zmieniać wymiary strefy roboczej. "Set Work area":



Kiedy klikniesz "Set Work area", możesz używać pióra aby dostosowywać obszar roboczy G640S. Proszę kliknąć lewy górny i prawy dolny róg.



#### 4. "Right/Left Hand Mode" i " Max Active Area/Display Ratio"

Możesz tutaj konfigurować ustawienia dla prawo oraz lewo ręcznych.

G640S fabrycznie ustawiony jest na "prawo ręczny".

Możesz ustawić swój obszar roboczy na maksymalny lub dopasowany do rozdzielczości.



#### 5. "Mouse Mode"

Absolute (Pen) Mode: Standardowy tryb, Każdy punkt na strefie roboczej tabletu odpowiada dokładnie temu samemu punktowi na ekranie.

Relative (Mouse) Mode: Tryb myszki, Strefa robocza nie odpowiada każdemu punktowi na ekranie | Twoje pióro działa jak myszka.

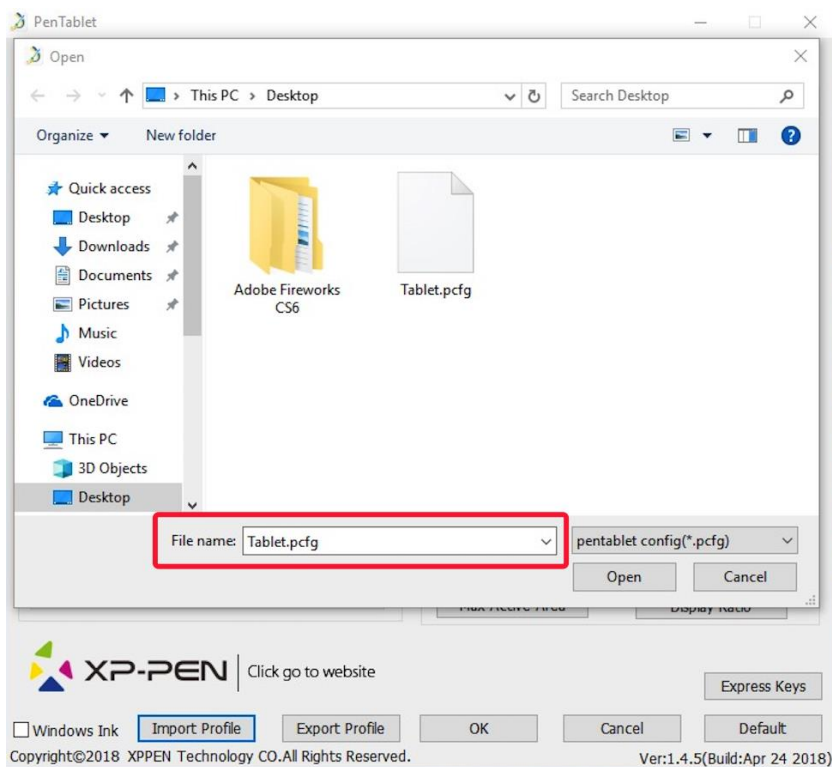
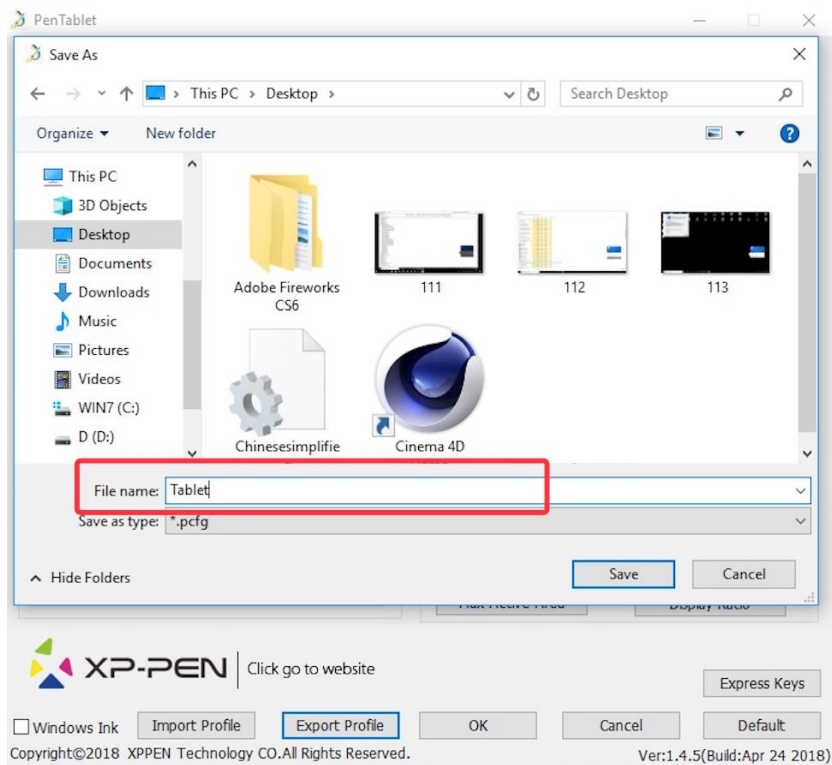


#### 6. "Import & Export Profiles"

Możesz importować i eksportować funkcje aby zapisać i wczytać funkcje przycisków na tablecie i piórze.

#### Uwaga:

**Kiedy skończysz ustawianie funkcji przycisków, wybierz OK aby zapisać i wyjść z ustawień.**



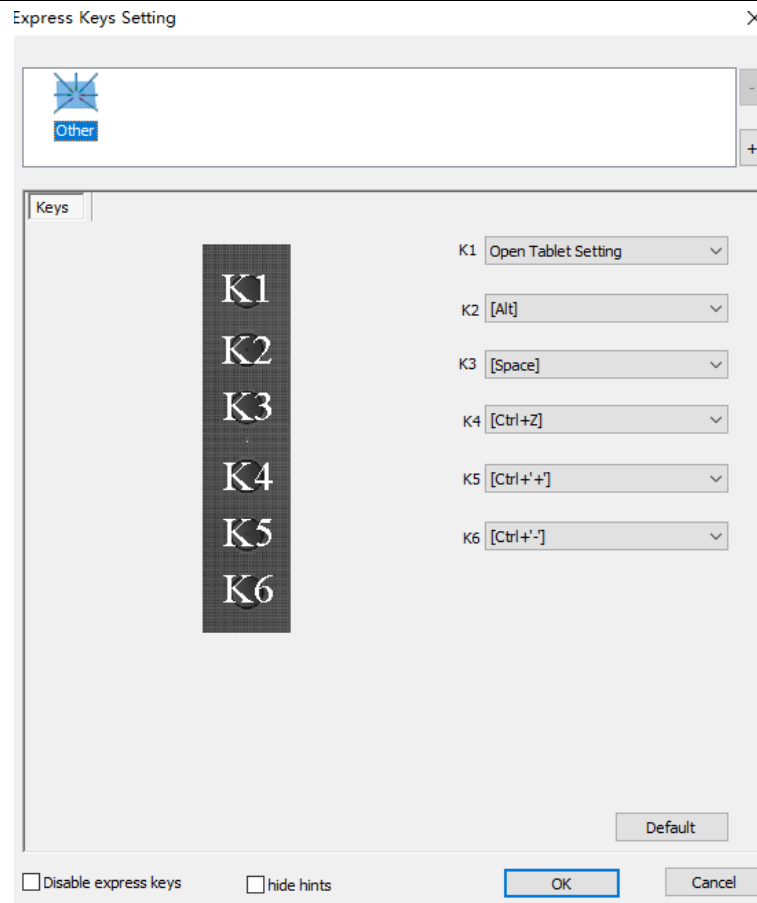
## 7. "Windows Ink"

Włączanie i wyłączanie funkcji "Windows Ink"



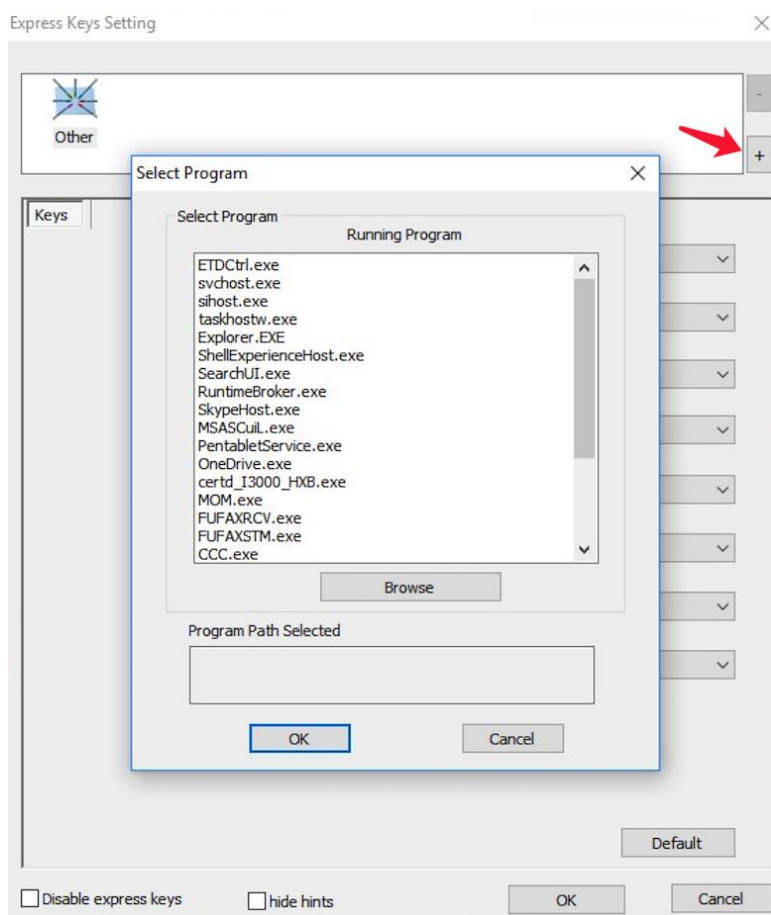
## 8. "Express Keys Setting"

- Tutaj możesz zmieniać funkcje przycisków skrótu. Użyj opcji "Definition" by dopasowywać przyciski
- "Disable express keys", Kiedy włączone wszystkie przyciski są nie aktywne.
- "Hide Hints", Kiedy aktywne, nie będzie wyświetlać powiadomień w momencie naciśnięcia przycisków na tablecie.

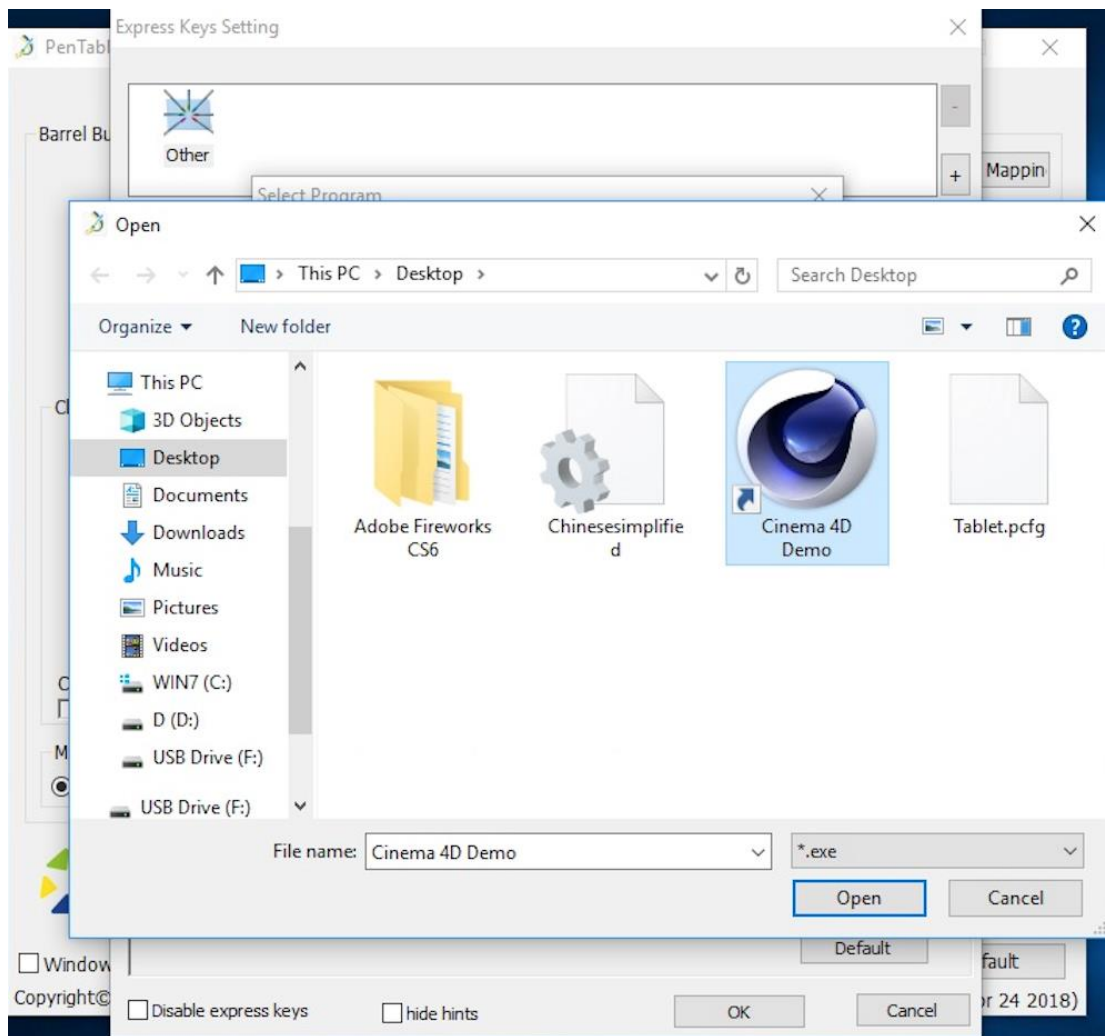


**Uwaga:**  
Możesz wybrać różne funkcje dla każdego programu.

Wybierz "+" aby wybrać program.



Możesz wybrać ustawienia domyślne (default) lub użyć szukania (Browse) aby wybrać program.

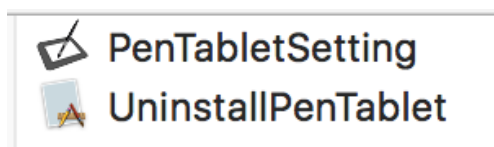


## 9. XP-Pen Logo

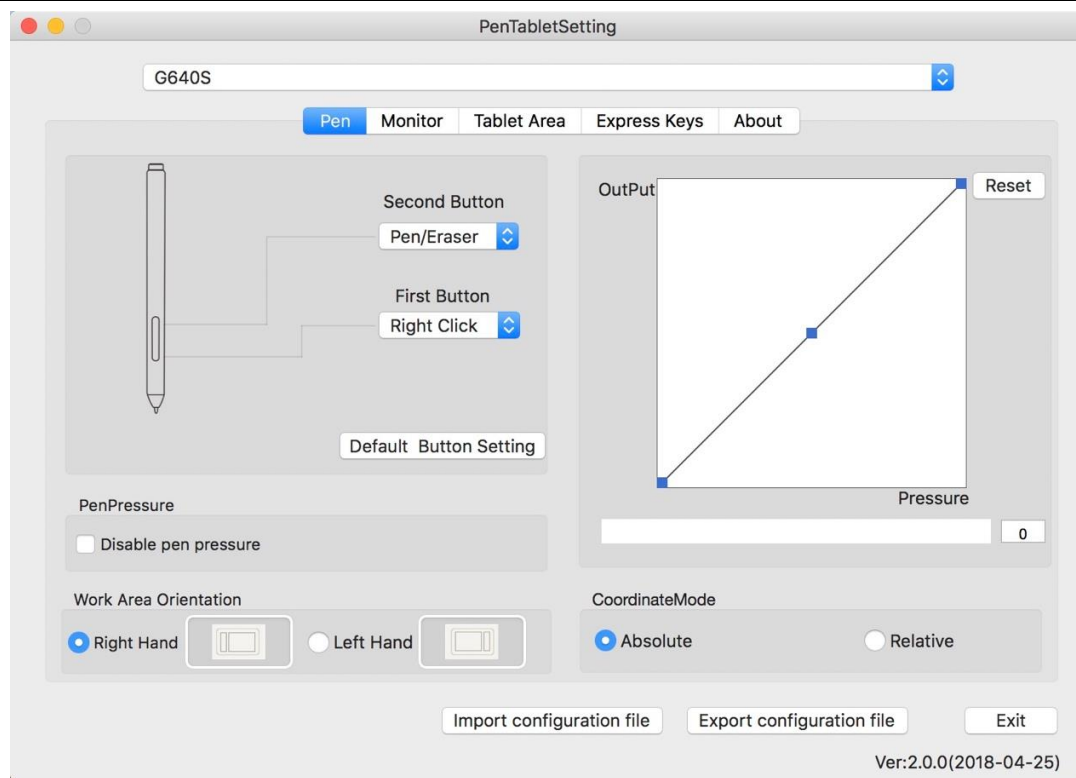
Jeśli aktualizacja sterownika jest dostępna zobaczysz tutaj ikonę. Wybierz ikonę niebieskiej strzałki aby zaktualizować sterownik. Kliknij w logo aby odwiedzić naszą stronę:



## Mac



### 1. "Pen"



W tej zakładce możesz modyfikować funkcje przycisków pióra, dostosowywać czułość nacisku i ją testować. Wybierz "Default" aby przywrócić ustawienia fabryczne.

#### **Uwaga:**

#### **Pen/Eraser Toggle (Pióro/Gumka do mazania):**

Ta funkcja służy do zmiany trybu z pióra na gumkę do mazania. Aktualny tryb powinien być wyświetlany na monitorze

#### **2. "Disable pen pressure"**

Jeśli zaznaczysz "Disable pen pressure" wyłączysz nacisk pióra.

#### **3. "Pen Pressure"**

Możesz dostosować czułość nacisku "OutPut"(wydajność) oraz "press"(nacisk)

#### **4. "Work Area Orientation"**

Możesz tutaj konfigurować ustawienia dla prawo oraz lewo ręcznych. G640S fabrycznie ustawiony jest na "prawo ręczny".

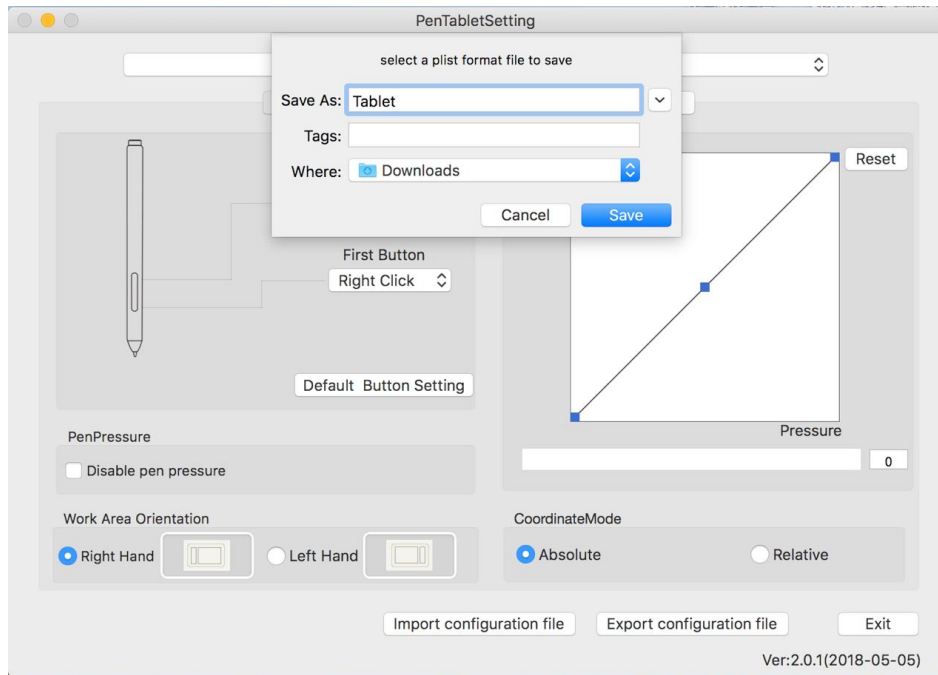
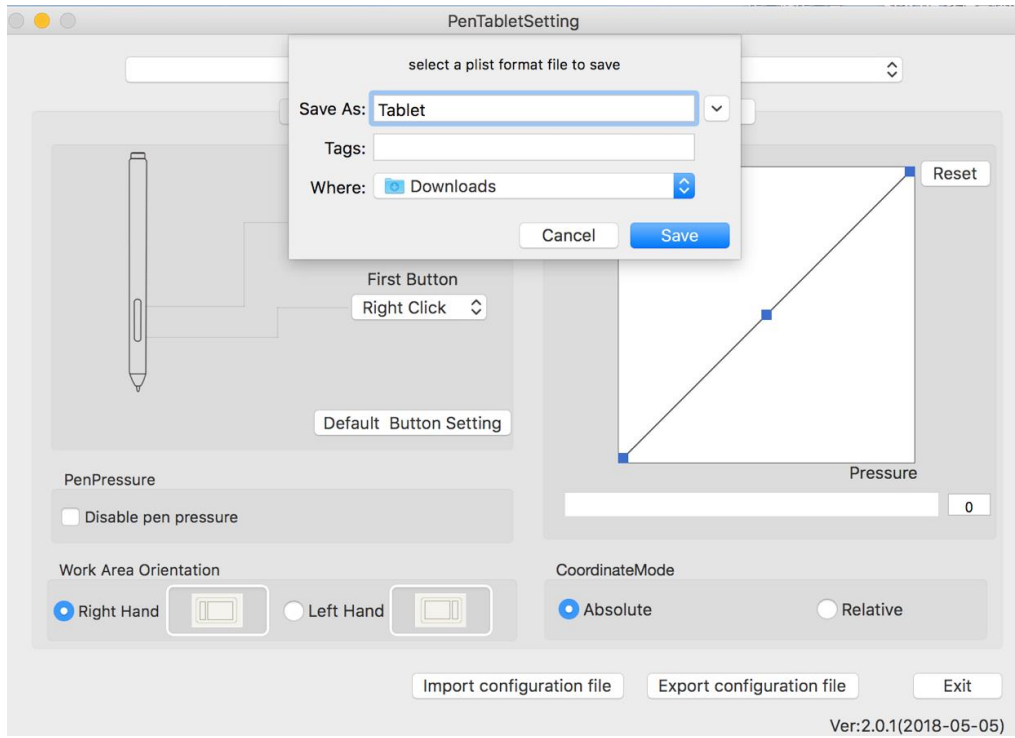
#### **5. "Coordinate Mode"**

Absolute (Pen) Mode: Standardowy tryb, Każdy punkt na strefie roboczej tabletu odpowiada dokładnie temu samemu punktowi na ekranie.

Relative (Mouse) Mode: Tryb myszki, Strefa robocza nie odpowiada każdemu punktowi na ekranie i Twoje pióro działa jak myszka.

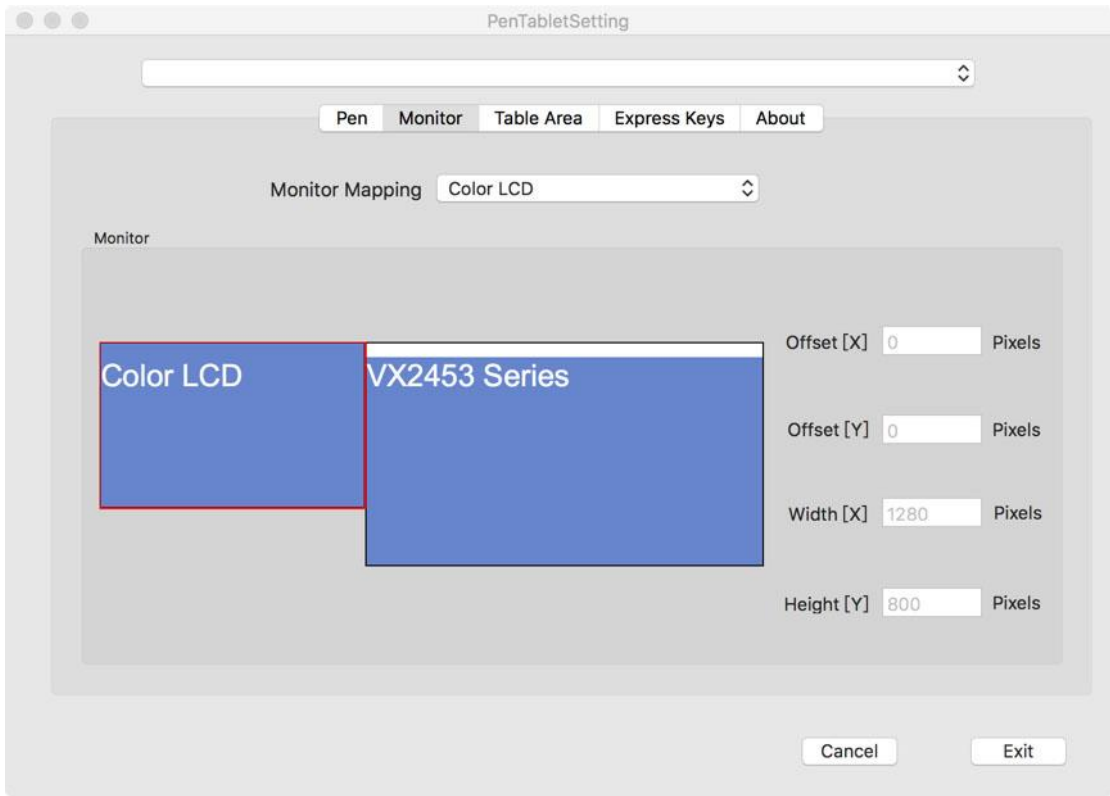
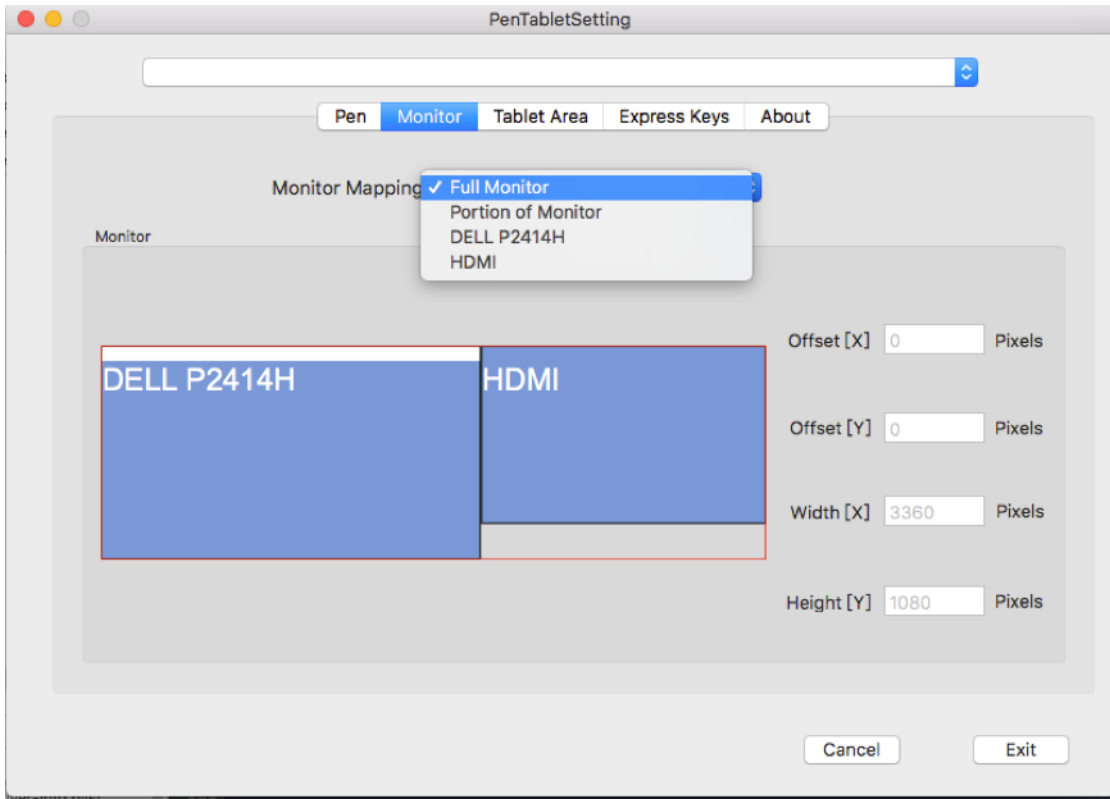
#### **6. "Import & Export Profiles"**

Możesz importować i eksportować funkcje aby zapisać i wczytać funkcje przycisków na tablecie i piórze.

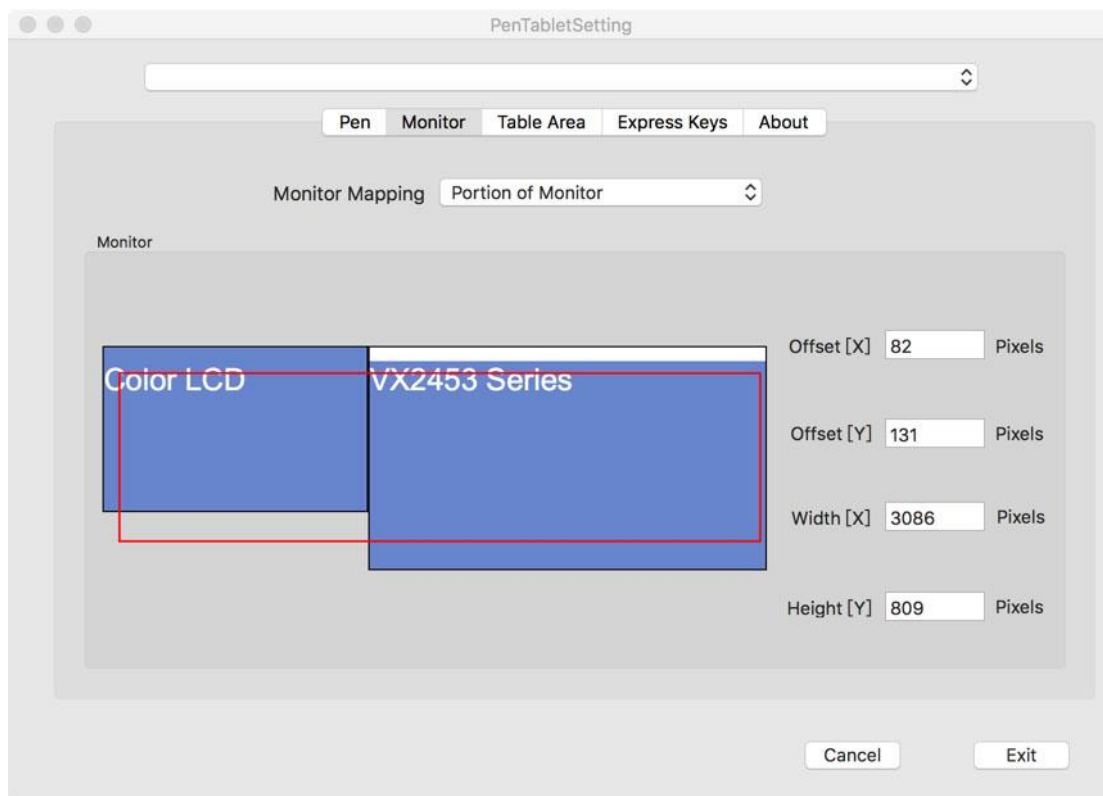


## 7. "Monitor"

Zakładka monitor pozwala konfigurować tablet by używać go z monitorem 1 lub monitorem 2.



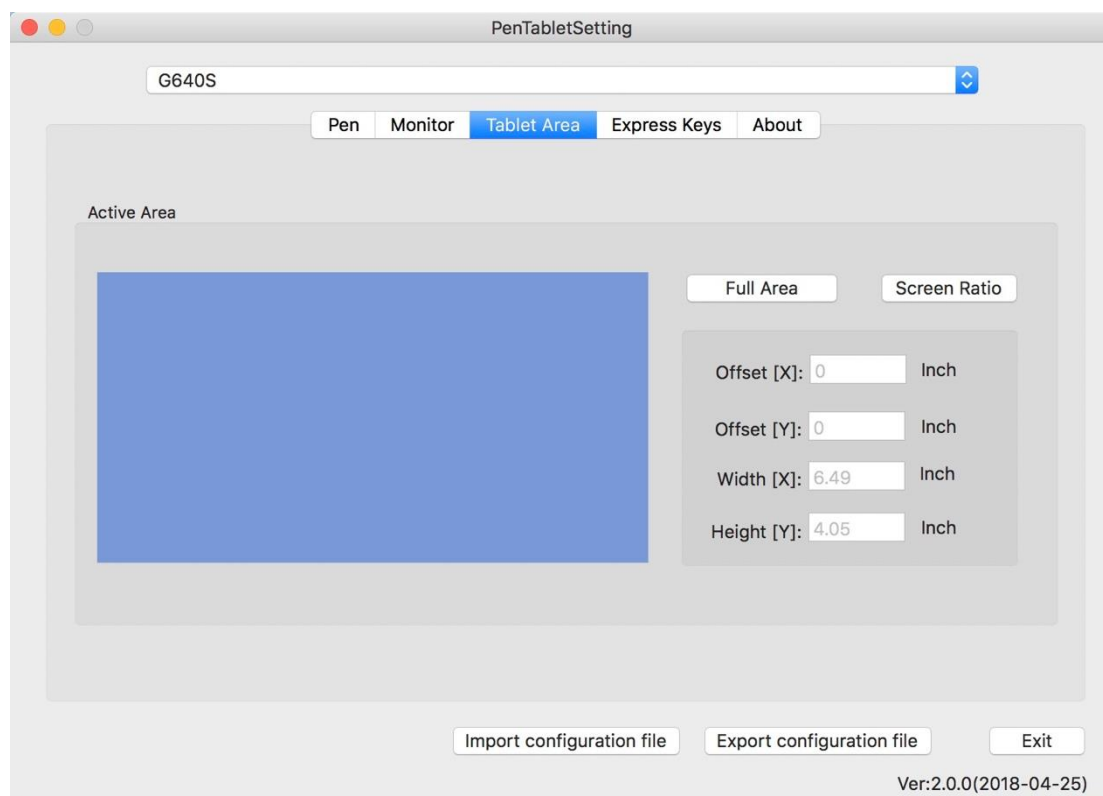




### 8. "Tablet Area"

"Full Area" maksymalny obszar roboczy.

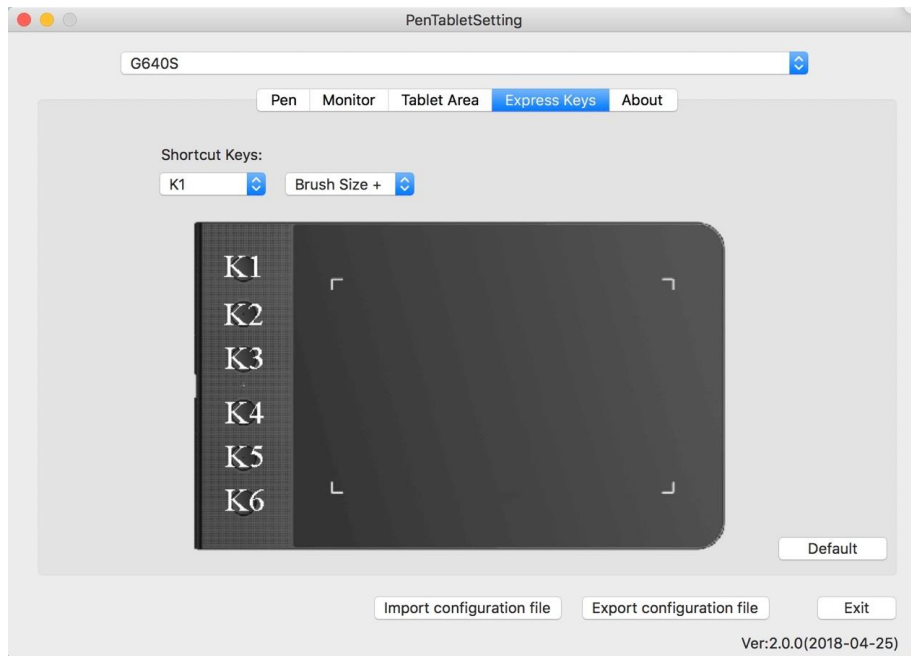
"Screen Ratio" dopasowany do rozdzielczości.



### 9. "Express Keys"

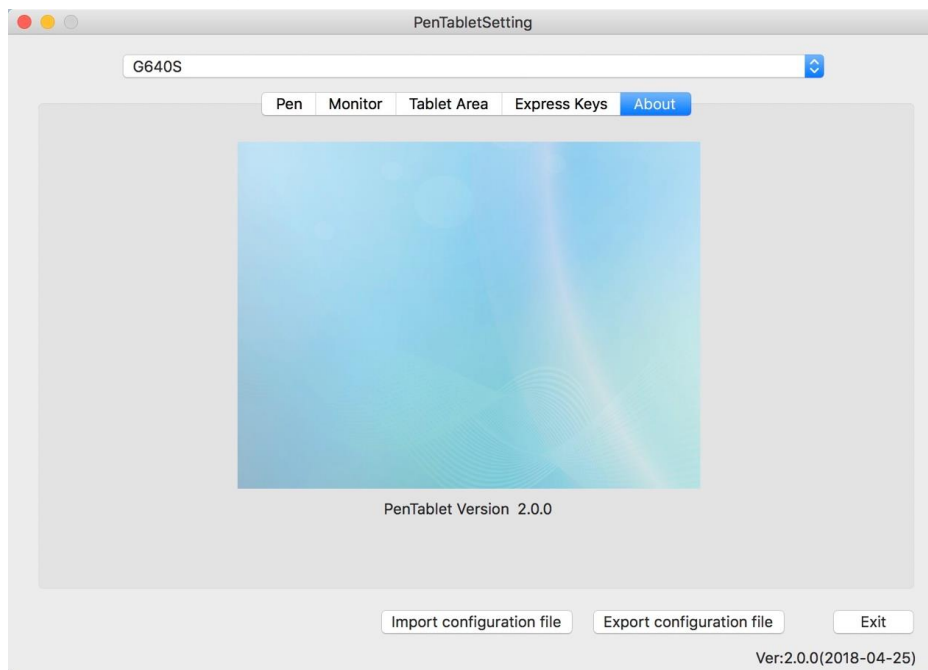
W tej zakładce możesz wybierać funkcje przycisków na Twoim tablecie. Wybierz "Reset Customer Defined" aby przywrócić standardowe przypisanie.





## 10. "About"

Możesz tutaj sprawdzić aktualną wersję sterownika.



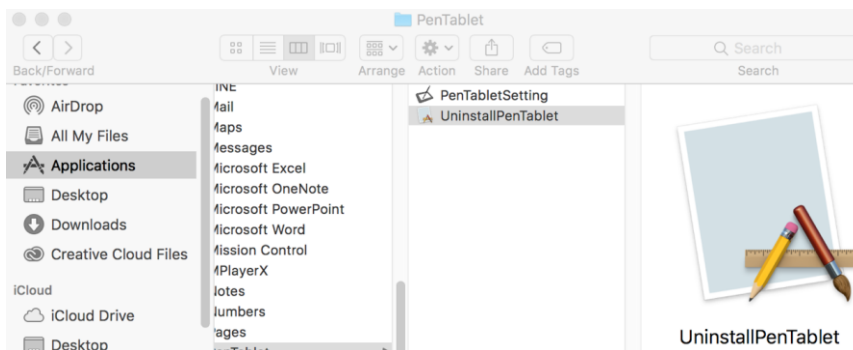
# { V. Odinstalowywanie sterowników }

## Windows

Wybierz "Menu Start", otwórz "Panel Sterowania" > "Programy" > "Odinstaluj Programy".  
Znajdź "Pentablet" i wybierz "Odinstaluj". Postępuj zgodnie z instrukcjami na ekranie.

## Mac

Otwórz "Szukanie" > "Aplikacje" > "Pen Tablet" i wybierz "Odinstaluj".  
Postępuj zgodnie z instrukcjami na ekranie.



**Uwaga:**  
Po odinstalowaniu należy ponownie uruchomić komputer.

## { VI. FAQ }

### a. Nie mogę użyć rysika do kontroli kursora.

1. Czy lampka wskaźnika statusu tabletu zaświeca się, kiedy rysik jest w kontakcie z obszarem roboczym?
  - (1). Tak: Odinstaluj sterownik XP-Pen. Zrestartuj urządzenie, następnie podłącz tablet do swojego komputera i przetestuj rysik. Jeśli kursor odpowiada na wskazania pióra oznacza to, że tablet funkcjonuje. Przeinstaluj sterownik sterownik XP-Pen.
  - (2). Nie: Upewnij się, że przycisk zasilania tabletu jest włączony. Jeśli używasz bezprzewodowego modułu USB, przetestuj tablet z połączeniem przewodowym.

### b. Czas odpowiedzi XP-Pen jest wolny, kiedy używane jest bezprzewodowe USB.

1. Bateria tabletu może być na wyczerpaniu. Przetestuj tablet z połączeniem przewodowym.

### c. Skąd wiem, że sterownik XP-Pen został zainstalowany prawidłowo?

1. Po zainstalowaniu sterownika, ikona sterownika XP-Pen powinna być widoczna na pasku zadań (Windows). Kursor może być kontrolowany za pomocą pióra, a czułość nacisku może być kontrolowana w interfejsie użytkownika w zakładce "Nacisk"/"Pióro" ("Pressure"/"Pen").

### d. Jak rozpoznać, czy problem jest związany z oprogramowaniem czy sprzętem?

1. Podłącz i zainstaluj XP-Pen na innym komputerze. Jeśli tablet funkcjonuje prawidłowo na nowym komputerze, problemy związane są z oprogramowaniem - upewnij się, że wszystkie sterowniki tabletu (włączając w to XP-Pen) są odinstalowane i usunięte z komputera, następnie zainstaluj XP-Pen ponownie.
2. Lampka sygnałowa XP-Pen pomoże Ci w określeniu, czy problem jest związany ze sprzętem. Kiedy wszystko funkcjonuje prawidłowo, lampka sygnałowa zaświeci się na biało, kiedy rysik znajdzie się w zasięgu lub dotknie obszaru roboczego tabletu. Jeśli lampka nie zaświeci się, kiedy XP-Pen jest uruchomiony, może to oznaczać, że doświadczasz problemów sprzętowych.

**W razie pytań, prosimy o kontakt:**

**[www.xp-pen.com](http://www.xp-pen.com)**

**Email: [servicepl@xp-pen.com](mailto:servicepl@xp-pen.com)**